

Ośrodek Pomocy Społecznej
41-600 Świętochłowice
ul. Katowicka 35
tel./fax 032-2454-860 i 032-2455-104
nr GUS 003452062

ZARZĄDZENIE NR 12 /2012
DYREKTORA OŚRODKA POMOCY SPOŁECZNEJ
W ŚWIĘTOCHŁOWICACH
Z DNIA 20.04. 2012 R

w sprawie: wprowadzenia aneksu nr 1 do Regulaminu Organizacyjnego Ośrodka Pomocy Społecznej w Świętochłowicach ustalonego Zarządzeniem Nr 355/2011 Prezydenta Miasta Świętochłowice z dnia 27 lipca 2011 r. w sprawie zatwierdzenia Regulaminu Organizacyjnego Ośrodka Pomocy Społecznej w Świętochłowicach

Na podstawie § 27 Regulaminu Organizacyjnego Ośrodka Pomocy Społecznej w Świętochłowicach, stanowiącego załącznik do Zarządzenia Nr 355/2011 Prezydenta Miasta Świętochłowice z dnia 27 lipca 2011 r. w sprawie zatwierdzenia Regulaminu Organizacyjnego Ośrodka Pomocy Społecznej w Świętochłowicach

zarządzam, co następuje:

§ 1

Wprowadzić z dniem 01 maja 2012 r. Aneks nr 1 do Regulaminu Organizacyjnego Ośrodka Pomocy Społecznej w Świętochłowicach, stanowiący załącznik do niniejszego zarządzenia.

§ 2

1. Wykonanie zarządzenia powierzam Zastępcy Dyrektora Ośrodka Pomocy Społecznej.
2. Zobowiązuję Kierownika Działu Organizacyjno-Prawnego do zapoznania wszystkich pracowników z niniejszym zarządzeniem, poprzez wywieszenie na tablicy ogłoszeń.

§ 3

Zarządzenie wchodzi w życie z dniem podpisania.

DYREKTOR
Ośrodka Pomocy Społecznej
w Świętochłowicach
Danuta Piątek

23/

Załącznik do zarządzenia nr 12/12
Dyrektora Ośrodka Pomocy
Społecznej z dnia 20.04.2012

Aneks nr 1

do Regulaminu Organizacyjnego Ośrodka Pomocy Społecznej z dnia 27.07.2011 r.

W Regulaminie Organizacyjnym Ośrodka Pomocy Społecznej w Świętochłowicach, stanowiącym załącznik do Zarządzenia Nr 355/2011 Prezydenta Miasta Świętochłowice z dnia 27 lipca 2011 r. w sprawie zatwierdzenia Regulaminu Organizacyjnego Ośrodka Pomocy Społecznej w Świętochłowicach, dokonuje się następujących zmian:

§ 1

1. § 8 ust. 3 nadać następujące brzmienie:

„ 3. Jednostki podległe Ośrodkowi:

- 1) Centrum Aktywizacji Osób Starszych z filią – CAOS,
- 2) Jadłodajnia z filią – JD,
- 3) Środowiskowy Dom Samopomocy- ŚDS”.

2. § 17 nadać następujące brzmienie:

„ § 17 Dział Pomocy Dziecku i Rodzinie

Do zakresu działania Działu Pomocy Dziecku i Rodzinie należy:

1. Praca z rodziną i wychowankami, a w szczególności :

- 1) Prowadzenie pracy z rodziną przeżywającą trudności w pełnieniu funkcji opiekuńczo – wychowawczej w formie:
 - a.) zapewnienia rodzinie wsparcia i pomocy asystenta rodziny, do którego zadań należy między innymi:
 - opracowywanie i realizacja planu pracy z rodziną,
 - udzielenie rodzinie szeroko rozumianej pomocy w poprawie jej sytuacji życiowej,
 - podejmowanie działań interwencyjnych i zaradczych w sytuacjach zagrożenia bezpieczeństwa dzieci i rodziny,
 - współpraca z jednostkami administracji rządowej i samorządowej, właściwymi

29

organizacjami pozarządowymi oraz innymi podmiotami i osobami specjalizującymi się w działaniach na rzecz dziecka i rodziny.

- b.) objęcia rodziny pomocą specjalistyczną – pedagogiczną, psychologiczną i prawną.
 - c.) prowadzenia edukacji i terapii dla rodzin, także w formie grup wsparcia oraz grup samopomocowych.
 - d.) pomoc w opiece i wychowaniu dziecka poprzez objęcie go wsparciem placówek wsparcia dziennego lub czasowego umieszczenia dziecka poza rodziną.
- 2) Kierowanie małoletnich, którzy nie mają zapewnionej opieki i wychowania przez rodziców, do pieczy zastępczej zgodnie z obowiązującymi przepisami, a w szczególności:
- a.) analizowanie i kompletowanie dokumentów małoletnich kierowanych postanowieniem sądu rejonowego do pieczy zastępczej, prowadzenie rejestru spraw,
 - b.) doprowadzanie i umieszczanie w pieczy zastępczej lub innych placówkach po uzyskaniu skierowania.
 - c.) współpraca w sprawach małoletnich z sądami, instytucjami oraz placówkami współpracującymi i współdziałającymi w systemie kierowania,
 - d.) prowadzenie dokumentacji aktualnej i archiwalnej związanej z prowadzonymi sprawami oraz sporządzanie sprawozdań dotyczących w/wym problematyki,
 - e.) przygotowywanie porozumień o przyjęcie dziecka oraz o zwrot kosztów jego utrzymania z powiatami, na terenie których mieszkają rodziny zastępcze przyjmujące dziecko lub powiatami posiadającymi placówki opiekuńczo-wychowawcze,
 - f.) przygotowywanie umów dla zawodowych rodzin zastępczych,
 - g.) sporządzanie informacji i sprawozdań dotyczących problematyki kierowania dzieci do pieczy zastępczej oraz innych placówek.
- 3) Kierowanie nieletnich do młodzieżowych ośrodków wychowawczych oraz młodzieżowych ośrodków socjoterapii, a w szczególności:
- a.) wprowadzanie i aktualizacja danych osobowych do systemu kierowania nieletnich do placówek resocjalizacyjnych,
 - b.) opracowanie skierowania do wyżej wymienionych placówek,
 - c.) pomoc w doprowadzeniu nieletnich po uzyskaniu skierowania.
- 4) Ustalanie odpłatności za pobyt dzieci w pieczy zastępczej, a w szczególności:

JR

- a.) wszczynanie postępowania administracyjnego w celu ustalenia odpłatności, co roku w styczniu oraz w okresie do miesiąca czasu po umieszczeniu dziecka w pieczy zastępczej,
 - b.) przeprowadzanie wywiadów środowiskowych w celu zbadania sytuacji osobistej, rodzinnej, dochodowej i majątkowej rodzin naturalnych dzieci umieszczonych w pieczy zastępczej,
 - c.) gromadzenie wszelkiej dokumentacji niezbędnej do ustalenia odpłatności,
 - d.) sporządzanie informacji i sprawozdań dotyczących problematyki odpłatności za pobyt dzieci w pieczy zastępczej.
- 5) Usamodzielnianie i pomoc w integracji ze środowiskiem pełnoletnich wychowanków rodzinnej i instytucjonalnej pieczy zastępczej, domów pomocy społecznej, schronisk dla nieletnich, zakładów poprawczych, specjalnych ośrodków szkolno-wychowawczych i młodzieżowych ośrodków wychowawczych, a w szczególności:
- a.) przyjmowanie wniosków w sprawie świadczeń z tytułu usamodzielniania oraz przeprowadzanie wywiadów rodzinnych,
 - b.) diagnozowanie środowisk i bieżące rozeznanie potrzeb,
 - c.) opracowywanie planu pomocy dla wychowanków oraz indywidualnych programów usamodzielniania,
 - d.) prowadzenie pracy socjalnej oraz edukacyjnej mającej na celu pełną integrację z środowiskiem lokalnym i prawidłowe wypełnianie ról społecznych przez wychowanków,
 - e.) sporządzanie informacji i sprawozdań dotyczących problematyki usamodzielniania.
- 6) Opracowywanie i wdrażanie lokalnych programów wsparcia rodziny.
2. Organizowanie pieczy zastępczej, a w szczególności:
- 1) Prowadzenie naboru oraz kwalifikowanie osób kandydujących do pełnienia funkcji rodziny zastępczej lub prowadzenia rodzinnego domu dziecka oraz wydawanie zaświadczeń kwalifikacyjnych zawierających potwierdzenie ukończenia szkolenia, opinię o spełnianiu warunków i ocenę predyspozycji do sprawowania rodzinnej pieczy zastępczej.
 - 2) Organizowanie szkoleń dla kandydatów do pełnienia funkcji rodziny zastępczej lub prowadzenia rodzinnego domu dziecka.
 - 3) Organizowanie szkoleń dla kandydatów do pełnienia funkcji dyrektora placówki opiekuńczo-wychowawczej typu rodzinnego oraz opinii dotyczącej predyspozycji do pełnienia funkcji dyrektora i wychowawcy w placówce opiekuńczo-wychowawczej typu

rodzinnego.

- 4) Przygotowanie rodziny zastępczej oraz prowadzących rodzinne domy dziecka na przyjęcie dziecka.
 - 5) Wyznaczenie koordynatora dla danej rodziny zastępczej oraz gromadzenie sprawozdań z efektów jego pracy z rodziną.
 - 6) Opracowanie planu pomocy dziecku.
 - 7) Dokonywanie okresowej oceny sytuacji dzieci przebywających w rodzinnej pieczy zastępczej oraz formułowanie opinii na ten temat do sądu.
 - 8) Dokonywanie oceny rodziny zastępczej lub prowadzącego rodzinny dom dziecka.
 - 9) Organizowanie opieki nad dzieckiem, w przypadku, gdy rodzina zastępcza albo prowadzący rodzinny dom dziecka okresowo nie może sprawować opieki, w szczególności z powodów zdrowotnych lub losowych albo zaplanowanego wycieczki, min. poprzez zapewnianie pomocy i wsparcia przez rodziny pomocowe.
 - 10) Współpraca ze środowiskiem lokalnym, w szczególności z pozostałymi działami ośrodka pomocy społecznej, placówkami opiekuńczo – wychowawczymi, sądami i ich organami pomocniczymi, instytucjami oświatowymi, podmiotami leczniczymi, a także kościołami i związkami wyznaniowymi oraz z organizacjami społecznymi.
 - 11) Zapewnianie pomocy specjalistycznej osobom sprawującym rodzinną pieczę zastępczą w tym pedagogicznej, psychologicznej oraz prawnej, w szczególności w zakresie prawa rodzinnego.
 - 12) Zapewnianie rodzinom zastępczym oraz prowadzącym rodzinne domy dziecka szkoleń mających na celu podnoszenie ich kwalifikacji.
 - 13) Zapewnianie pomocy i wsparcia dzieciom umieszczonym w rodzinnej pieczy zastępczej w szczególności w ramach grup wsparcia.
 - 14) Organizowanie dla rodzin zastępczych oraz prowadzących rodzinne domy dziecka pomocy wolontariuszy.
 - 15) Wdrażanie lokalnych programów rozwoju pieczy zastępczej.
 - 16) Przygotowanie corocznego sprawozdania i informacji z efektów pracy.
3. Prowadzenie świetlicy socjoterapeutycznej, klubu młodzieżowego oraz mieszkania chronionego, w tym w szczególności:
- 1) praca z wychowankami w zajęciach grupowych obejmująca psychoedukację, pomoc w odrabianiu i przygotowywaniu się do lekcji i innych zajęć, aktywność twórczą, zabawy oraz ich wszechstronny rozwój,
 - 2) indywidualna praca z dzieckiem dostosowana do jego potrzeb obejmująca terapię

2/3

psychologiczną,

- 3) współpraca z organizacjami społecznymi oraz placówkami oświatowymi, służby zdrowia, pomocy społecznej, Policji, Prokuraturą i innymi w zakresie pracy socjalnej na rzecz dzieci przebywających w świetlicy,
- 4) praca socjalna, edukacyjna i terapeutyczna z rodziną wychowanków”.

3. W § 22 skreślić punkt 2.

4. Schematowi Organizacyjnemu Ośrodka Pomocy Społecznej, stanowiącemu załącznik do Regulaminu Organizacyjnego Ośrodka Pomocy Społecznej nadać nowe brzmienie zgodnie z załącznikiem do niniejszego Aneksu.

§ 2

Pozostałe postanowienia Regulaminu Organizacyjnego nie ulegają zmianie.

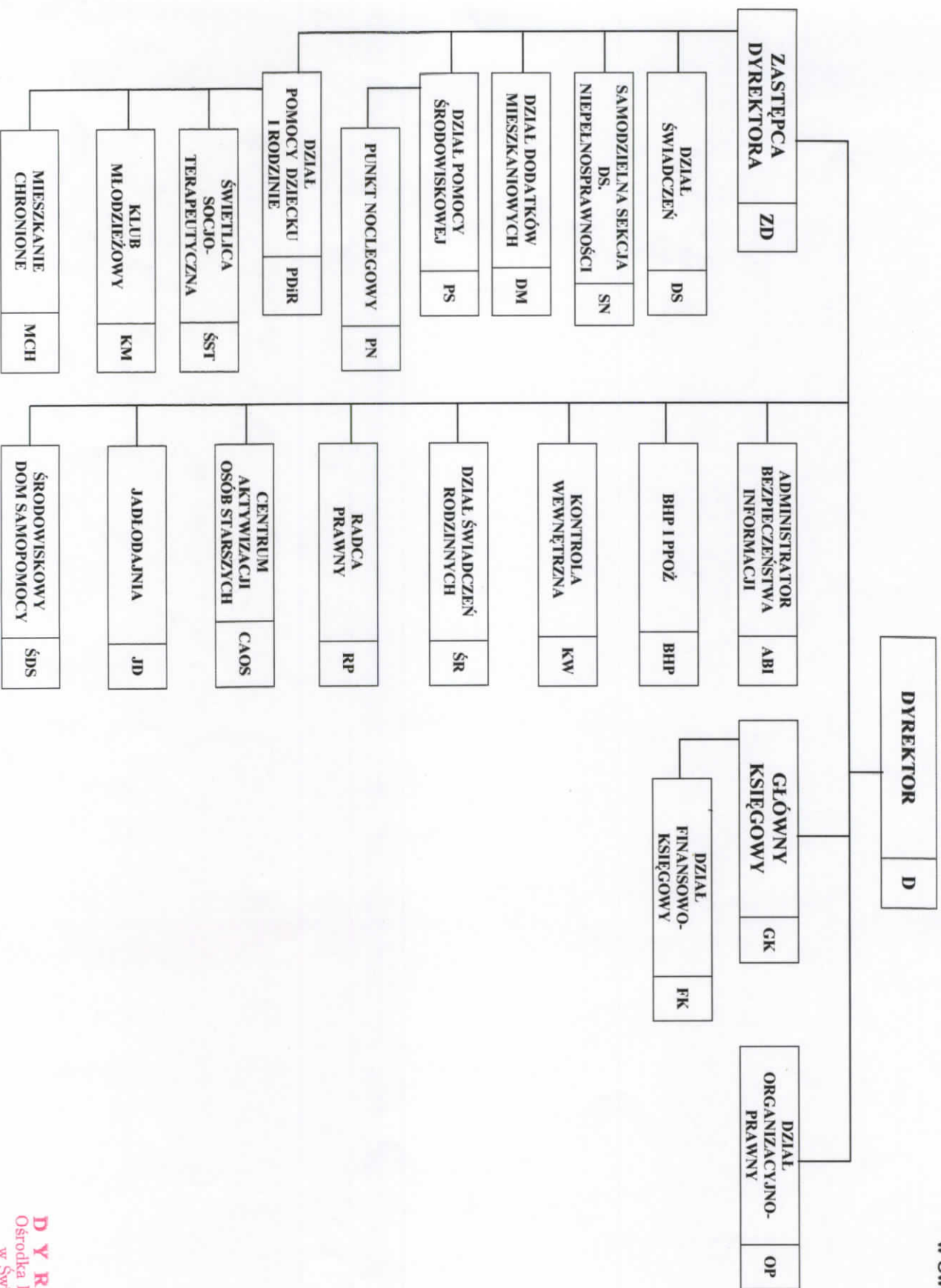
D Y R E K T O R
Ośrodka Pomocy Społecznej
w Świętochłowicach

Dariusz Piątek

2/3

SCHEMAT ORGANIZACYJNY OŚRODKA POMOCY SPOŁECZNEJ

Załącznik do Aneksu nr 1
Regulaminu Organizacyjnego
Ośrodka Pomocy Społecznej
w Świętochłowicach



23

DYREKTOR
Ośrodek Pomocy Społecznej
w Świętochłowicach
Dariusz Piątkowski