

STANKIEWICZ
Pracownia Architektoniczna
40-820 Katowice ul.Barlickiego 11/1
tel.204-45-75

Faza: **PROJEKT BUDOWLANY**

Temat: **Adaptacja pomieszczeń Centrum Kultury
Śląskiej w Świętochłowicach przy ul. Chorzowskiej 73
na potrzeby placówki wsparcia dziennego dla dzieci
i młodzieży, w ramach projektu „Działanie i wsparcie
w życiu i na starcie”.**

Adres: **41-605 ŚWIĘTOCHŁOWICE, UL. CHORZOWSKA 73**
NR DZ. 234/15

Projektant: **arch. Elżbieta Stankiewicz upr. nr 957/92**

Sprawdzający: **arch. Piotr Wałcerz upr. nr 27/03**

Inwestor: **Ośrodek Pomocy Społecznej
41-600 Świętochłowice
Ul. Katowicka 35**

WRZESIEŃ, 2017 r.



Temat: Adaptacja pomieszczeń Centrum Kultury Śląskiej
w Świętochłowicach przy ul. Chorzowskiej 73
na potrzeby placówki wsparcia dziennego dla dzieci
i młodzieży, w ramach projektu „Działanie i wsparcie w życiu
i na starcie

PRACOWNIA ARCHITEKTONICZNA
Elżbieta Stankiewicz
40 - 820 KATOWICE; ul. Barlickiego 11/1
tel./fax : 32 204 4575; e-mail: stankiewicz.e@interia.pl

ZAWARTOŚĆ OPRACOWANIA

ZAWARTOŚĆ OPRACOWANIA	NR STR.
PROJEKT	
CZĘŚĆ OPISOWA	
1.OPIS TECHNICZNY	
RYSUNKI	
1. SYTUACJA	
2. FRAGMENT RZUTU PARTERU, PRZEKRÓJ A-A – STAN ISTNIEJĄCY	
3. FRAGMENT RZUTU PARTERU, PRZEKRÓJ A-A – STAN PROJEKTOWANY	
4. WC „A” I „B” - SZCZEGÓŁY	
5. ZESTAWIENIE DRZWI	
CZĘŚĆ FORMALNO - PRAWNA	
1. OŚWIADCZENIE	
2. UPRAWNIENIA	

Temat: Adaptacja pomieszczeń Centrum Kultury Śląskiej
w Świętochłowicach przy ul. Chorzowskiej 73
na potrzeby placówki wsparcia dziennego dla dzieci
i młodzieży, w ramach projektu „Działanie i wsparcie w życiu
i na starcie

PRACOWNIA ARCHITEKTONICZNA
Elżbieta Stankiewicz
40 - 820 KATOWICE; ul. Barlickiego 11/1
tel./fax : 32 204 4575; e-mail: stankiewicz.e@interia.pl

PROJEKT

CZĘŚĆ OPISOWA

Do projektu architektoniczno-budowlanego adaptacji części pomieszczeń Centrum Kultury Śląskiej w Świętochłowicach przy ul. Chorzowskiej 73 na potrzeby placówki wsparcia dziennego dla dzieci i młodzieży, w ramach projektu „Działanie i wsparcie w życiu i na starcie”.

I. PODSTAWA OPRACOWANIA.

1. Umowa z INWESTOREM

- Wizja lokalna, pomiary stanu istniejącego

- Polskie normy, w tym:

- Ustawa Prawo Budowlane – tekst ujednolicony ustawy z dn. 07.07.1994 z późniejszymi zmianami (Dz.U.Nr.156,poz.1118)
- Rozporządzenie Ministra Infrastruktury z dn.12.04.2002 w sprawie warunków technicznych, jakim powinny odpowiadać budynki i ich usytuowanie.
- Polska Norma PN-70/B-01025 – Projekty budowlane; Oznaczenia graficzne na rysunkach architektoniczno-budowlanych.
- Rozporządzenie Ministra Pracy i Polityki Społecznej z dn. 13.10.2015 r. w sprawie wymagań lokalowych i sanitarnych, jakie musi spełniać lokal, w którym ma być prowadzona placówka wsparcia dziennego

II. PRZEDMIOT I ZAKRES OPRACOWANIA.

Przedmiotem niniejszego opracowania jest projekt architektoniczno-budowlany, remontu i przebudowy części pomieszczeń Centrum Kultury Śląskiej w Świętochłowicach przy ul. Chorzowskiej 73 na potrzeby placówki wsparcia dziennego dla dzieci i młodzieży, w ramach projektu „Działanie i wsparcie w życiu i na starcie”.

Zakres opracowania obejmuje fragment pomieszczeń pomieszczeń parteru, o powierzchni około 116,00 m².

III. OPIS STANU ISTNIEJĄCEGO.

Będące przedmiotem opracowania pomieszczenia zlokalizowane zostały w budynku Centrum Kultury Śląskiej w Świętochłowicach. Jest to obiekt usytuowany w zwartej zabudowie, południowej pierzei ulicy Chorzowskiej, o jednej oraz dwóch kondygnacjach nadziemnych.

Zakres opracowania obejmuje pomieszczenia zlokalizowane w dwukondygnacyjnej części budynku, która jest podpiwniczona.

L.p.	Rodzaje wskaźników	Zapis
1	2	3
1.	OBIEKT	budynek kultury
2.	ADRES	41-605 Świętochłowice, ul. Chorzowska 73
3.	DZIAŁKA №	234/15
4.	STAN PRAWNY	-
5.	LOKALIZACJA	budynek zlokalizowany przy ul. Chorzowskiej 73
6.	POWIERZCHNIA UŻYTKOWA ZAKRESU OPRACOWANIA	Ok. 110,00 m ²

IV. KONSTRUKCJA STANU ISTNIEJĄCEGO.

Konstrukcję nośną budynku stanowią ściany ceglane.

Poszczególne elementy budynku wykonane zostały z następujących materiałów:

- ściany zewnętrzne - cegła pełna
- ściany wewnętrzne – cegła pełna
- strop międzykondygnacyjny – ceramiczny
- dach – drewniany, kryty papą

V. OPIS PROJEKTU.

V.1. Przeznaczenie i program użytkowy pomieszczeń.

Po przebudowie, przedmiotowe pomieszczenia, będą pełniły funkcję placówki wsparcia dziennego dla dzieci i młodzieży, w ramach projektu „ Działanie i wsparcie w życiu i na starcie”.

Lokal będzie użytkowany przez około 15-ro dzieci w tym samym czasie.

Lokal stanowi zwarty zespół przylegających do siebie i powiązanych funkcjonalnie pomieszczeń przeznaczonych do celów prowadzenia tej placówki.

Zaprojektowano:

- salę zajęć dla dzieci i młodzieży, w której przy wejściu zostaną ustawione szafki ubraniowe
- 1 pokój pełniący funkcję biurową. Przeznaczony dla kierownika placówki oraz zamiennie dla psychologa
- aneks kuchenny
- toaletę damską
- toaletę męską, pełniącą również rolę toalety dla osób niepełnosprawnych
- toaletę dla personelu

Sprzęt i środki czystości przechowywane będą w pomieszczeniu zlokalizowanym w piwnicy.

V.2. Zestawienie powierzchni:

L.P.	Nazwa pomieszczenia	Pow.(m ²)
1.	BIURO (KIEROWNIK, PSYCHOLOG)	12,65
2.	SALA ZAJĘĆ	71,71

3.	WC KOBIET	12,24
4.	WC MĘŻCZYŹN I NIEPEŁNOSP.	4,95
5.	ANEKS KUCHENNY	4,41
6.	WC PERSONELU	4,70
	RAZEM	110,66

V.3.Przystosowanie dla osób niepełnosprawnych.

Przedmiotowy lokal został zaprojektowany na parterze istniejącego budynku. Parter jest położony wyżej niż przylegający do budynku teren o około 90 cm.

W celu dostosowania budynku dla osób niepełnosprawnych, poruszających się na wózku inwalidzkim, którzy muszą pokonać 6 stopni, zlokalizowanych wewnątrz budynku, zaprojektowano schodolaz gąsienicowy.

V.4. Projektowane roboty budowlane:

W ramach projektowanej przebudowy należy wykonać następujące roboty budowlane:

- wykonać projektowane wyburzenia, przekucia oraz poszerzenia otworów drzwiowych, z założeniem nadproży stalowych
- skuć istniejące płytki ceramiczne ze ścian w toaletach
- skuć istniejące płytki ceramiczne z posadzki w toaletach oraz nierówności wylewki cementowej, na głębokość około 3 cm
- wyrównać istniejące wylewki w toaletach
- zdjąć wierzchnią warstwę posadzki w aneksie kuchennym następnie wyrównać podłogę
- wykonać projektowane ścianki działowe w toaletach. Ścianki wykonać z cegły dziurawki
- posadzkę w toaletach i aneksie kuchennym, oraz ściany pod płytki ceramiczne zabezpieczyć płynną folią (izolacja przeciwwilgociowa)
- skuć „głuche” tynki (przyjęto 20 %)
- stare tynki wzmocnić odpowiednim preparatem. Mocniejsze pęknięcia zabezpieczyć po skuciu tynku siatką PVC
- wykonać podłączenia pomieszczeń do istniejących przewodów wentylacji grawitacyjnej oraz osadzić kratki wentylacyjne (7 szt.).
Zastosować przewody typu SPIRO. Obudować je płytą gipsową ogniochronną.
- zamontować projektowaną stolarkę drzwiową
- w toalecie dla kobiet zamontować wentylator łazienkowy EDM 140
- ściany w toaletach pokryć płytkami ceramicznymi do wysokości 210 cm
- wykonać pas szerokości 60 cm, z płytek ceramicznych ściennych, pomiędzy szafkami w aneksie kuchennym
- ułożyć posadzki z płytek gresowych antypoślizgowych w toaletach oraz aneksie kuchennym
- ściany pomalować farbą akrylową w jasnych kolorach, sufity pomalować farbą akrylową w kolorze białym
- zamontować sanitarne ścianki działowe w toaletach z płyt HPL , wysokość całkowita 200 cm, przeszwit pomiędzy podłogą a konstrukcją 120-150 mm. Konstrukcja nośna z profili aluminiowych malowanych proszkowo

- wykonać ściankę z płyt kartonowo-gipsowych gr. 12,5 mm na ruszcie stalowym, typ profilu „100”. Wypełnienie wełną mineralną grubości 5 cm, gęstość wełny 60 kg/m³ (wydzielenie projektowanej portierni). Ściany pomalować farbami akrylowymi.

Materiały:

▪ **cegła dziurawka klasy 15 MPa**

▪ **wełna mineralna** szklana, miękka – 11,5 cm, gęstość min. 80 kg/m³

▪ **tynek cementowo-wapienny** zgodny z normą PN-90/B-14501 kat. III

wykonany na spoiwie mineralnym zwany tradycyjnym lub zwykłym, trójwarstwowy, zatarty na gładko o grubości 10 mm, na istniejącym podłożu

Parametry techniczne

1. -Przyczepność do podłoża 0,25 kG/cm²

2. -Grubość tynku 10 mm

3. - Odchylenie od powierzchni i krawędzi od kier. pionowego nie większe niż 2 mm/m, od kier. poziomego nie

większe niż 3 mm/m

▪ **płyty gipsowo-kartonowe** GKB, GKB I, GKF, GKFI – wg BN-86/67 43-02 i PN-B-79405:1997, gr. 12,5 mm:

- gips budowlany - stosowany w postaci zaczynu w współczynniku wodno – gipsowym 0,65 – 0,75

- kształtowniki stalowe ocynkowane oraz akcesoria do ścian i konstrukcji sufitowych zgodnie z wymaganiami odpowiednich aprobat technicznych

- masa szpachlowa do spoin

▪ **siatka z włókna szklanego**, impregnowana przeciwalkalicznie,

▪ **płytki gres** antypoślizgowe, grubości min.8 mm, gat.I klasa antypoślizgowości min. R-10

- V klasa ścieralności

- wytrzymałość na zginanie ≥ 35 Mpa

- **płytki ceramiczne ścienne** — glazurowane, grubości 6 mm, gat. I, nasiąkliwość ≥ 7 %, odporne na płamienie – min. Klasa 3

- zaprawa klejowa

- zaprawa do fugowania

- krzyżyki dystansowe szerokości 2 mm

- listwy wykończeniowe do glazury

- płynna folia uszczelniająca : masa uszczelniająca, która wiążąc wytwarza elastyczną, nieprzepuszczalną dla wody folię ; gęstość folii wynosi ok. 1,5 kg/dm³

▪ **płynna folia**

DANE TECHNICZNE

Wytrzymałość na rozciąganie w temp. +21°C 3 N/mm²

Wydłużenie przy temp. +21°C 550%

Wydłużenie przy temp. 0°C 80%

Nasiąkliwość powierzchniowa przez 24 h 4,8%

Zdolność krycia rys 1,0 mm

Temperatura od +5°C

stosowania do +25°C

Czas schnięcia pierwszej warstwy min. 6 h
Czas całkowitego utwardzenia powłoki min.24 h
Minimalna grubość powłoki 1,5 mm
Mocowanie płytek po min. 24 h
Gęstość ok. 1,3 kg/dm
Wydajność od 1,3 do 2,0 kg/m²

- **farba wewnętrzna – akrylowa** – do malowania ścian i sufitów
- lepkość (23 C) KU 100-110
- gęstość 1,5 g/cm³
- krycie jakościowe stopień II
- kolory jasne, sufity kolor biały

- **stolarka drzewiana** wg, opisu

- kratki wentylacyjne ze stali nierdzewnej

- poręcz WC prosta l=950 mm, montaż naścienny (dla osób niepełnosprawnych)
- poręcz WC uchylna, łukowa, stojąca, wysięg 500 mm (dla osób niepełnosprawnych) – 2 szt
- lustro bezpieczne w ramie uchylnej (dla osób niepełnosprawnych)
- uchwyt papieru toaletowego do montażu na poręczy
- szczotka WC z uchwytem
- dozownik mydła w płynie
- podajnik ręczników papierowych
- kosz na śmieci

VI. INSTALACJE WEWNĘTRZNE.

Lokal wyposażony będzie w następujące instalacje wewnętrzne:

- wody zimnej – doprowadzonej bezpośrednio z pomieszczenia , w którym znajduje się przyłącze wody.
 - wody ciepłej – zasilanej z elektrycznych, przepływowych podgrzewaczy wody
 - kanalizacji – odprowadzonej do istniejących pionów kanalizacji sanitarnej
 - instalacji elektrycznych
 - instalacji telefonicznej
 - instalacji komputerowej
- Instalacje wewnętrzne zasilane będą z istniejących przyłączy zewnętrznych.

VII. WARUNKI PPOŻ.

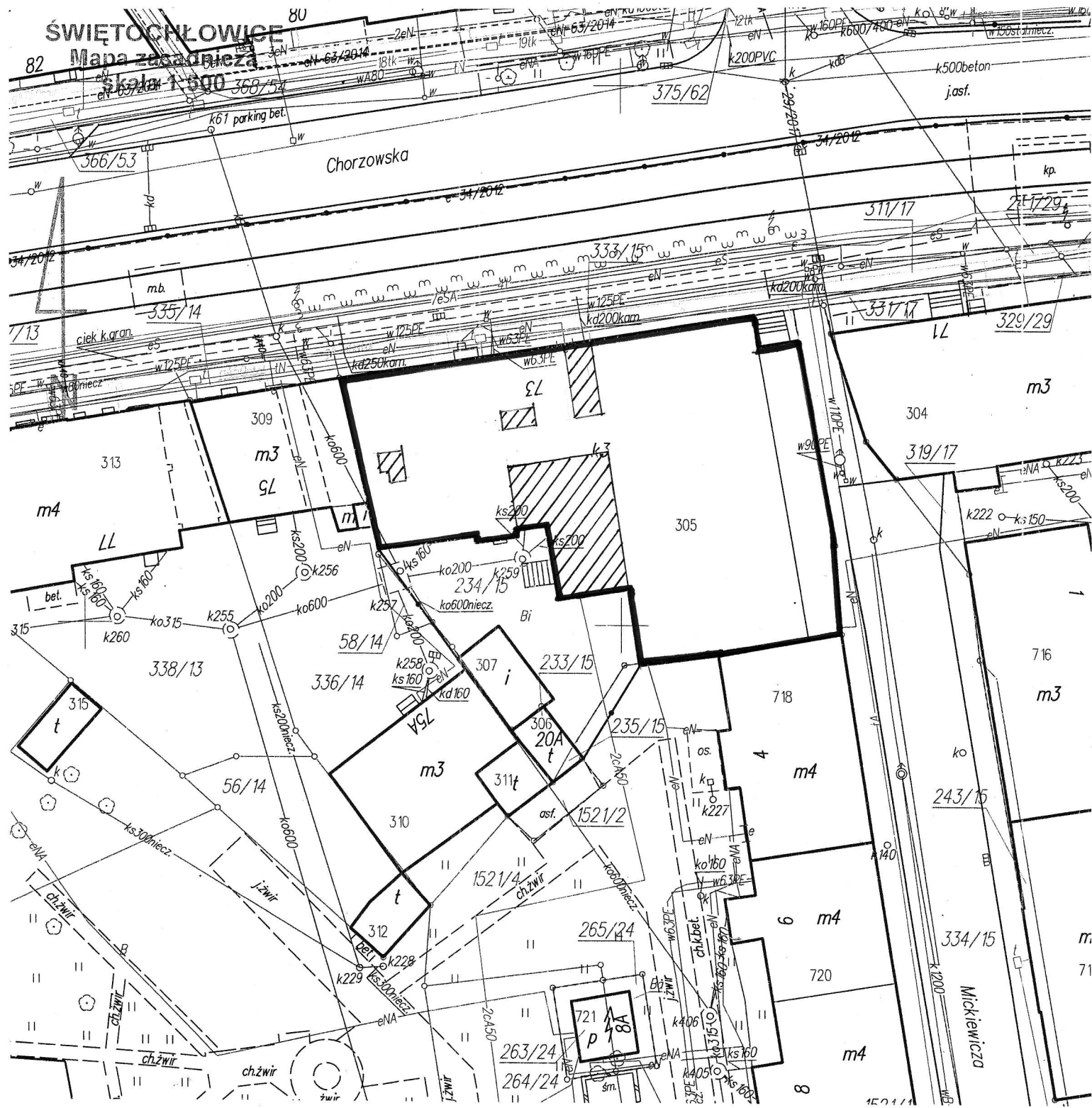
Przedmiotowy fragment obiektu zalicza się do grupy budynków niskich kategorii ZL III zagrożenia ludzi. Konstrukcja budynku spełnia wymagania klasy C odporności pożarowej, tzn:

- główne elementy konstrukcji i stropy – posiadają odporność ogniową 60 min.

Zgodnie z §2.2 Rozporządzenia Ministra Pracy i Polityki Społecznej z dn. 13.10.2015 r. w sprawie wymagań lokalowych i sanitarnych, jakie musi spełniać lokal, w którym ma być prowadzona placówka wsparcia dziennego, lokal nie musi spełniać wymagań ochrony przeciwpożarowej określonych w przepisach w sprawie warunków technicznych , jakim

powinny odpowiadać budynki i ich usytuowanie, oraz przepisach przeciwpożarowych, ponieważ:

1. Lokal będzie użytkowany przez 15 – ro dzieci w tym samym czasie
2. Lokal stanowi zwarty zespół przylegających do siebie i powiązanych funkcjonalnie pomieszczeń przeznaczonych do celów prowadzenia placówki
3. Lokal znajduje się w strefie pożarowej wykonanej z elementów nierozprzestrzeniających ognia
4. Lokal posiada 2 wyjścia na zewnątrz
5. Przejście ewakuacyjne do wyjść, o których mowa w pkt. 4 prowadzi przez nie więcej niż dwa pomieszczenia lokalu i posiada długość nie przekraczającą 40 m.
6. Lokal jest wyposażony w gaśnice o skuteczności 21A.
- 7.a) stałe elementy wyposażenia i wystroju wewnątrz oraz okładziny ścienne i wykładziny podłogowe są co najmniej trudno zapalne
- b) okładziny sufitów oraz sufity podwieszane są wykonane z materiałów niepalnych i niezapalnych, nie kapiących i nieodpasających pod wpływem ognia
8. W strefie pożarowej , w której znajduje się lokal , nie występują inne lokale , w których są prowadzone placówki wsparcia dziennego
9. W lokalu i na drogach ewakuacyjnych prowadzących z lokalu na zewnątrz budynku nie występują warunki techniczne będące podstawą do uznania budynku za zagrażający życiu ludzi , w odniesieniu do wymagań określonych dla kategorii zagrożenia ludzi ZL III, oraz są spełnione wymagania określone w przepisach dotyczących ochrony przeciwpożarowej budynków odnoszące się do tej kategorii
10. Z lokalu zapewniono dwie drogi ewakuacyjne, które się nie pokrywają ani nie krzyżują
11. Lokal jest zlokalizowany na pierwszej kondygnacji nadziemnej
12. Na drodze ewakuacyjnej nie występują schody zabiegowe
Biegi i spoczniki schodów służące do ewakuacji z lokalu są wykonane z materiałów niepalnych i mają klasę odporności ogniowej co najmniej R30.



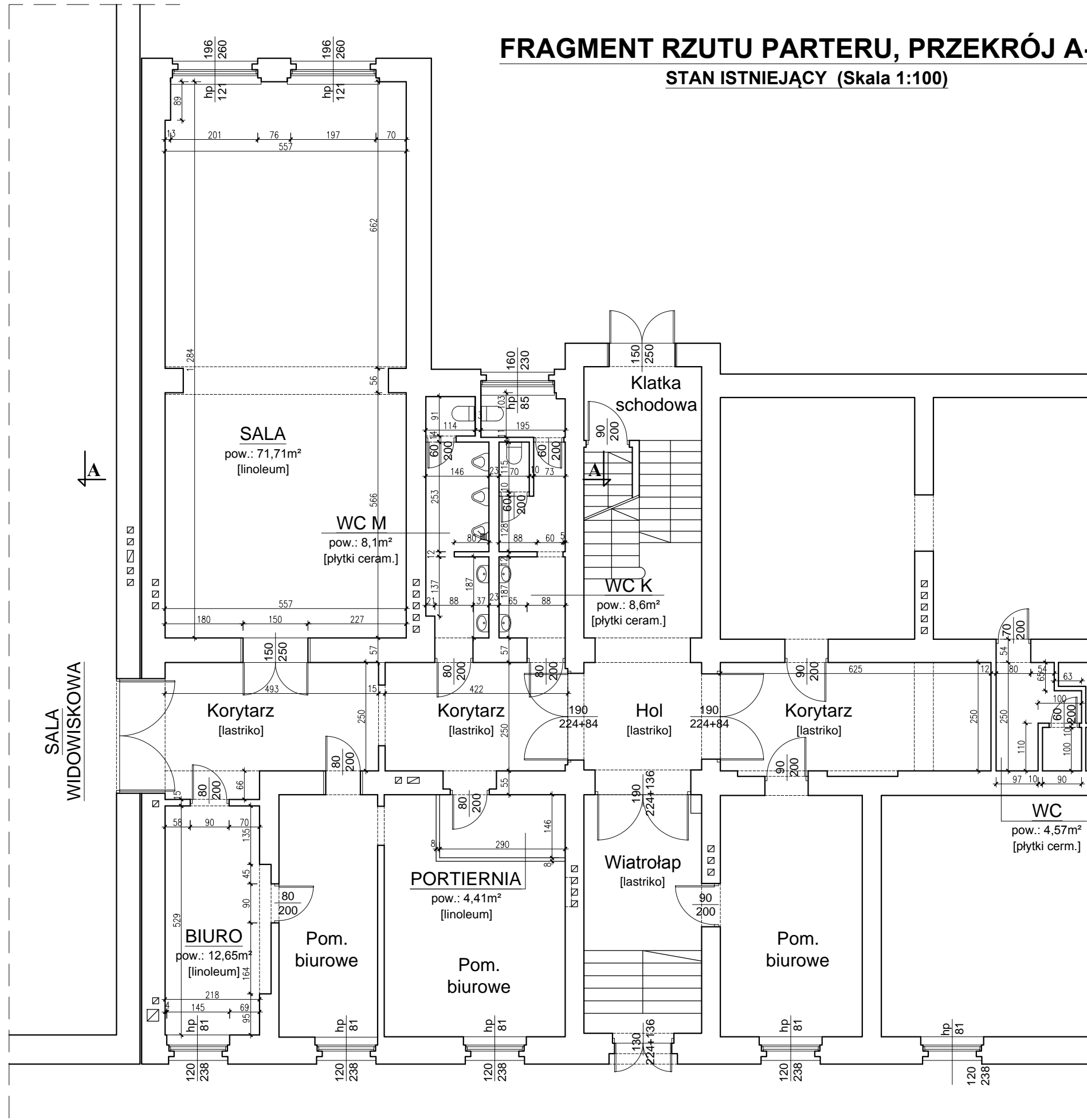
CK.6642-1.940.2017

Poświadczą się zgodność niniejszej kopii z treścią materiału państwowego zasobu geodezyjnego i kartograficznego	
Organ prowadzący państwowy zasób geodezyjny i kartograficzny	Prezydent Miasta Świętochłowice
Nazwa materiału zasobu	mapa zasadnicza
Identyfikator ewidencyjny materiału zasobu	P.2476.2014.1
Data wykonania kopii	19.09.2017
Imię, nazwisko i podpis osoby reprezentującej organ	Z up. Prezydenta M INSPEKTOR ds. zasobu geodezyjnego i kart Maciej Jesiński

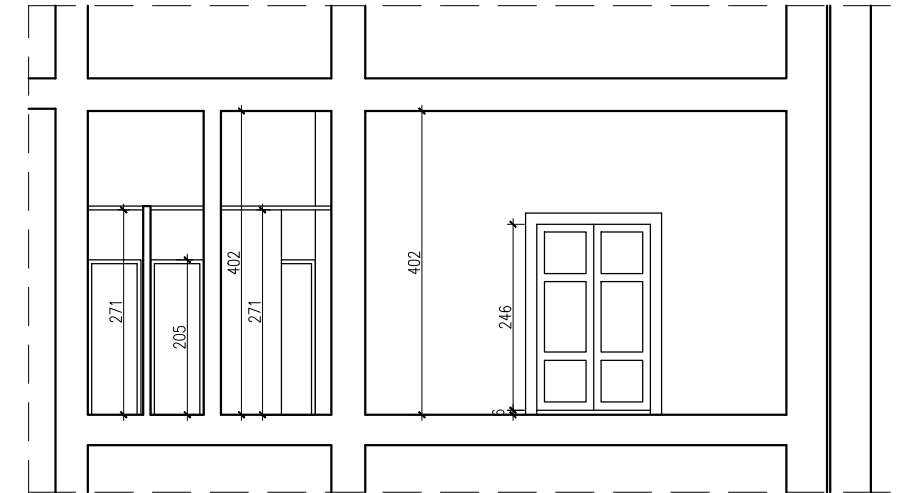
JEDNOSTKA PROJEKTOWA	PRACOWNIA ARCHITEKTONICZNA Elżbieta Stankiewicz 40 - 820 KATOWICE; ul. Barlickiego 11/1 tel./fax : 32 204 45 75		
OBIEKT	CENTRU KULTURY ŚLĄSKIEJ W ŚWIĘTOCHŁOWICACH Ul. Chorzowska 73, 41-805 Świętochłowice, dz. nr 234/15, obręb 0002	DATA	09.2017
TEMAT	Adaptacja pomieszczeń Centrum Kultury Śląskiej na potrzeby placówki wsparcia dziennego dla dzieci i młodzieży, w ramach projektu „Działanie i wsparcie w życiu i na starcie”	NR RYS.	1
		IL. RYS.	5
SITUACJA			
	IMIĘ I NAZWISKO	NR UPRAWNIENI	PODPIS
PROJEKTOWAŁ	mgr inż. arch. E. Stankiewicz	957/92	
SPRAWDZIŁ	mgr inż. arch. P. Walcerz	27/03	
	SKALA	FAZA	BRANŻA
	1:500	PB	A

FRAGMENT RZUTU PARTERU

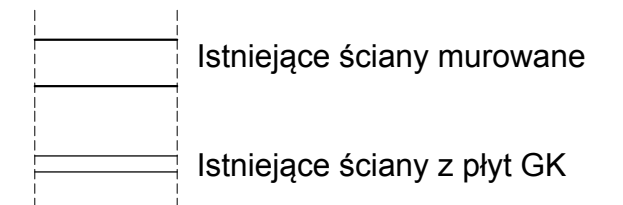
FRAGMENT RZUTU PARTERU, PRZEKRÓJ A-A STAN ISTNIEJĄCY (Skala 1:100)



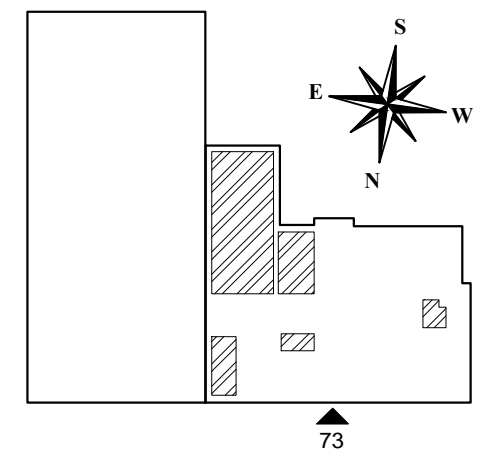
PRZEKRÓJ A-A



OZNACZENIA:



SCHEMAT BUDYNKU

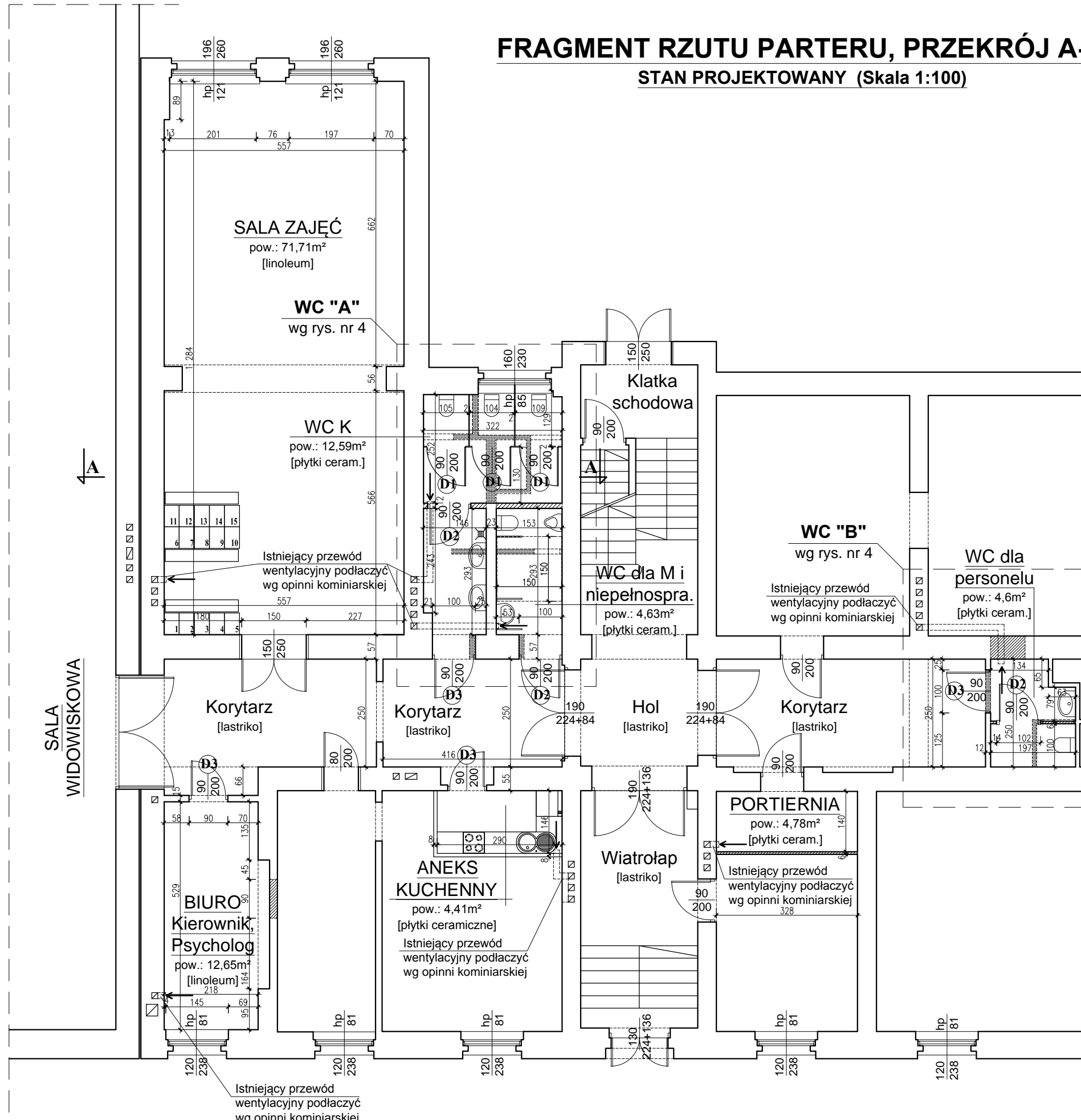


ul. Chorzowska

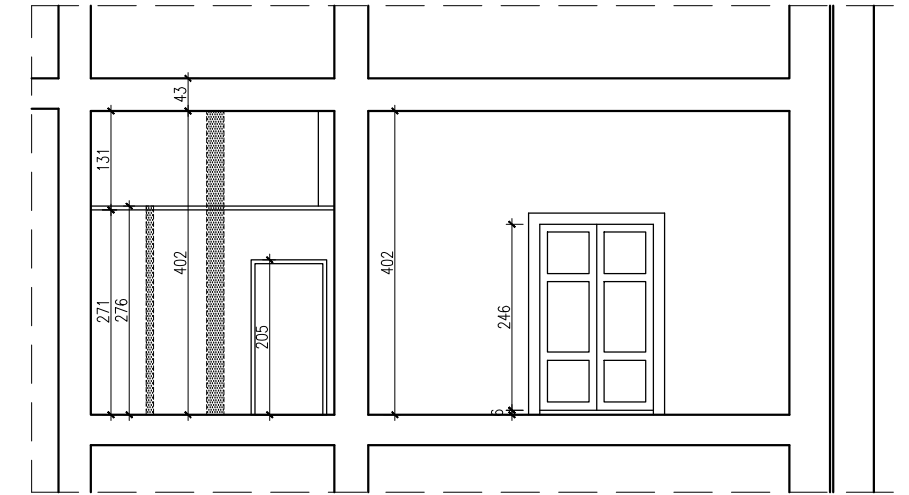
JEDNOSTKA PROJEKTOWA		PRACOWNIA ARCHITEKTONICZNA <i>Elżbieta Stankiewicz</i> 40 - 820 KATOWICE; ul. Barlickiego 11/1 tel./fax : 32 204 45 75			
OBIEKT	CENTRUM KULTURY ŚLĄSKIEJ W ŚWIĘTOCHŁOWICACH Ul. Chorzowska 73, 41-605 Świętochłowice, dz. nr 234/15, obręb 0002	DATA	09.2017		
TEMAT	Adaptacja pomieszczeń Centrum Kultury Śląskiej na potrzeby placówki wsparcia dziennego dla dzieci i młodzieży, w ramach projektu „Działanie i wsparcie w życiu i na starcie”	NR RYS.	2		
		IL. RYS.	5		
FRAGMENT RZUTU PARTERU, PRZEKRÓJ A-A - stan istniejący					
	IMIĘ I NAZWISKO	NR UPRAWNIENI	PODPIS	SKALA	1:100
PROJEKTOWAŁ	mgr inż. arch. E. Stankiewicz	957/92		FAZA	PB
SPRAWDZIŁ	mgr inż. arch. P. Walcerz	27/03		BRANŻA	A

FRAGMENT RZUTU PARTERU

FRAGMENT RZUTU PARTERU, PRZEKRÓJ A-A STAN PROJEKTOWANY (Skala 1:100)



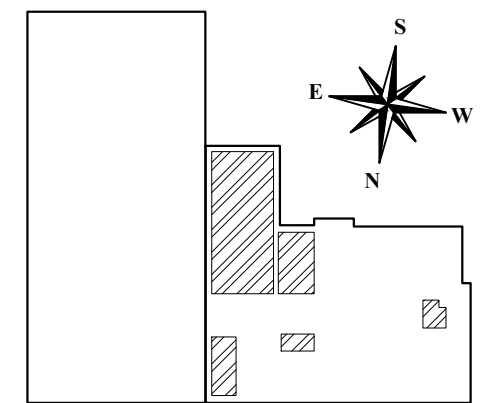
PRZEKRÓJ A-A



OZNACZENIA:

- Istniejące ściany murowane
- Istniejące ściany z płyt GK
- Projektowana ściana z płyt GKF gr. 10 cm
- Projektowane wyburzenia
- Projektowane przemurowania cegłą pełną na zaprawie cem.-wap.
- Ścianki działowe wykonać z cegły dziurawki gr. 6,5 cm

SCHEMAT BUDYNKU



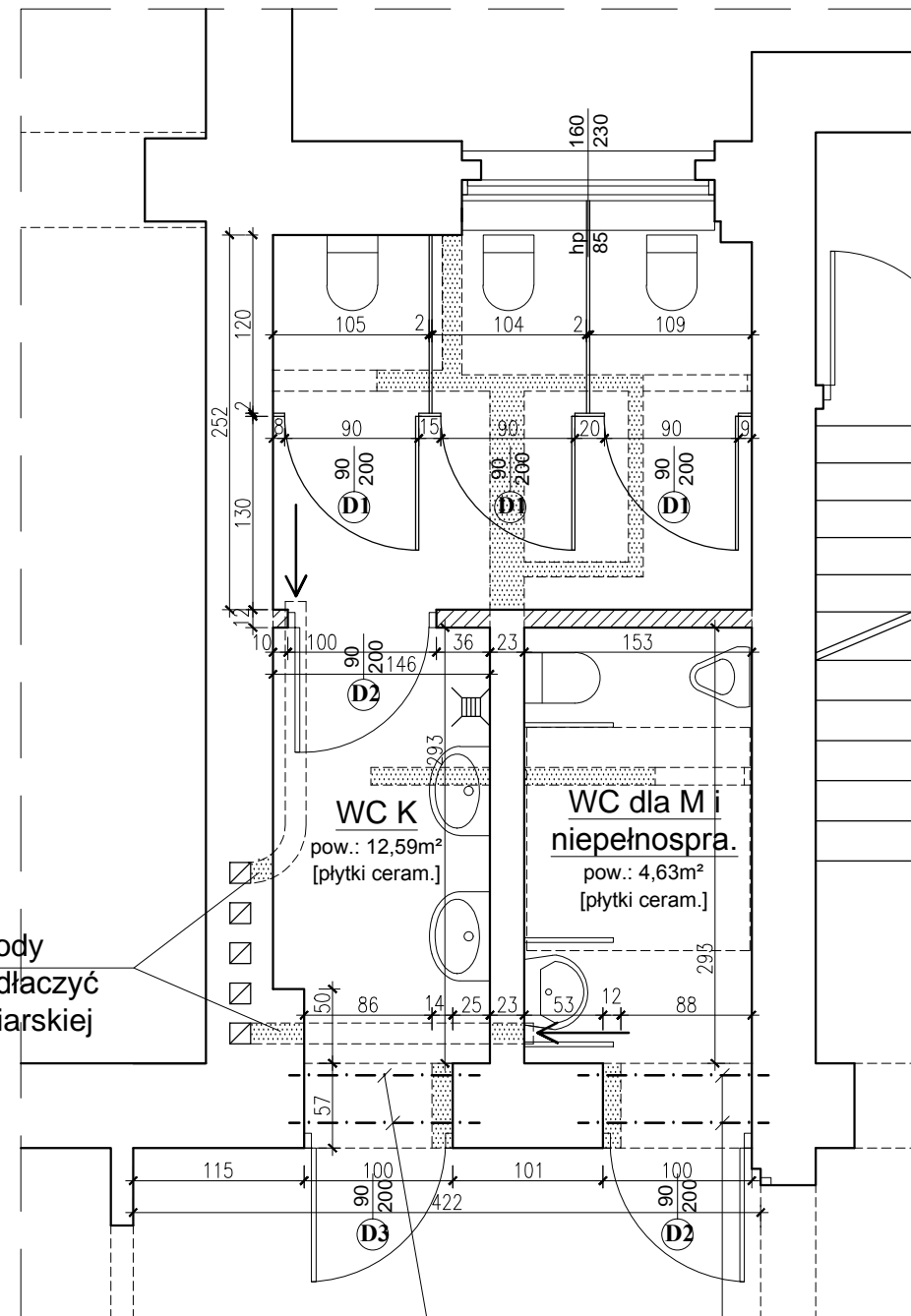
ul. Chorzowska

JEDNOSTKA PROJEKTOWA	PRACOWNIA ARCHITEKTONICZNA <i>Elżbieta Stankiewicz</i> 40 - 820 KATOWICE; ul. Barlickiego 11/1 tel./fax : 32 204 45 75				
OBIEKT	CENTRU KULTURY ŚLĄSKIEJ W ŚWIĘTOCHŁOWICACH Ul. Chorzowska 73, 41-605 Świętochłowice, dz. nr 234/15, obręb 0002	DATA	09.2017		
TEMAT	Adaptacja pomieszczeń Centrum Kultury Śląskiej na potrzeby placówki wsparcia dziennego dla dzieci i młodzieży, w ramach projektu „Działanie i wsparcie w życiu i na starcie”	NR RYS.	3		
		IL. RYS.	5		
FRAGMENT RZUTU PARTERU, PRZEKRÓJ A-A - stan projektowany					
	IMIĘ I NAZWISKO	NR UPRAWNIEN	PODPIS	SKALA	1:100
PROJEKTOWAŁ	mgr inż. arch. E. Stankiewicz	957/92		FAZA	PB
SPRAWDZIŁ	mgr inż. arch. P. Walcerz	27/03		BRANŻA	A

WC "A" i "B" - SZCZEGÓŁY

STAN PROJEKTOWANY (Skala 1:50)

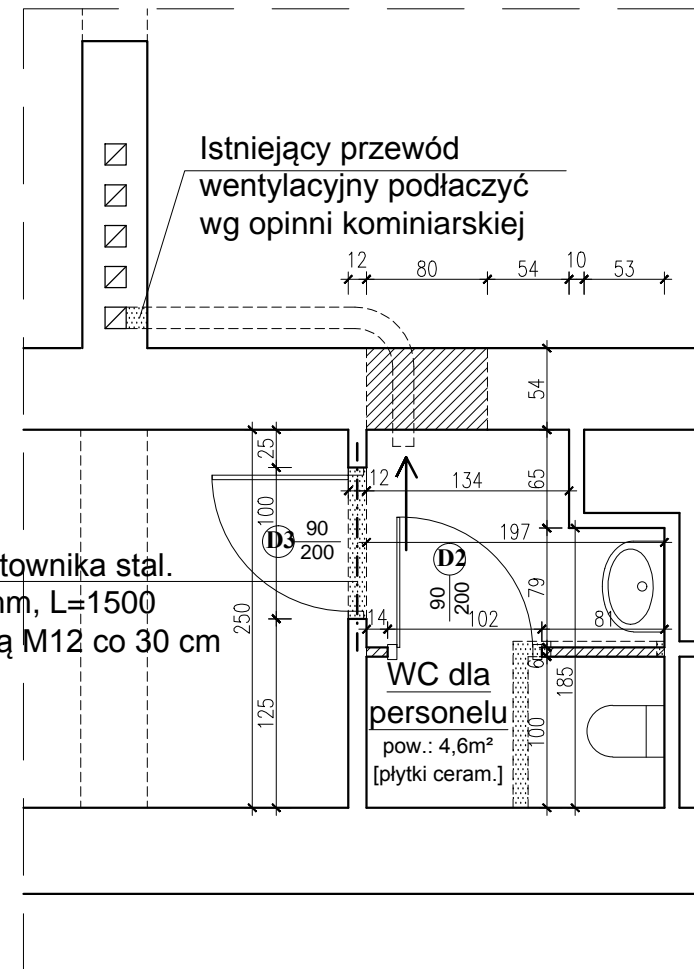
WC "A"



Istniejące przewody wentylacyjne podłączyć wg opinni kominarskiej

Nadproże z dwuteownika stal.
2x I 220 mm, L=1500
skręcone śrubą M12 co 30 cm

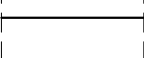
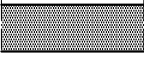


WC "B"



Istniejący przewód wentylacyjny podłączyć wg opinni kominarskiej

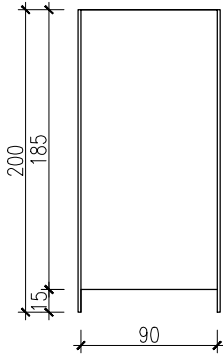
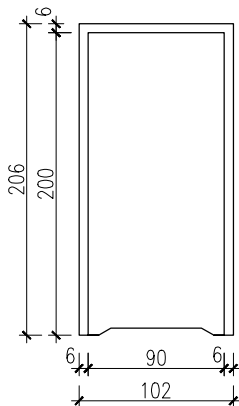
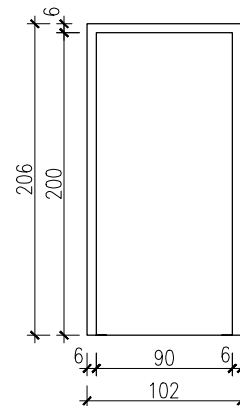
Nadproże z kątownika stal.
L 125x75x10 mm, L=1500
skręcone śrubą M12 co 30 cm

OZNACZENIA:

-  Istniejące ściany murowane
-  Projektowane wyburzenia
-  Projektowane przemurowania cegłą pełną na zaprawie cem.-wap.
-  Ścianki działowe wykonać z cegły dziurawki gr. 6,5 cm

JEDNOSTKA PROJEKTOWA		PRACOWNIA ARCHITEKTONICZNA <i>Elżbieta Stankiewicz</i> 40 - 820 KATOWICE; ul. Barlickiego 11/1 tel./fax : 32 204 45 75	
OBIEKT	CENTRU KULTURY ŚLĄSKIEJ W ŚWIĘTOCHŁOWICACH Ul. Chorzowska 73, 41-605 Świętochłowice, dz. nr 234/15, obręb 0002	DATA	09.2017
TEMAT	Adaptacja pomieszczeń Centrum Kultury Śląskiej na potrzeby placówki wsparcia dziennego dla dzieci i młodzieży, w ramach projektu „Działanie i wsparcie w życiu i na starcie”	NR RYS.	4
		IL. RYS.	5
WC "A" i "B" - SZCZEGÓŁY			
	IMIĘ I NAZWISKO	NR UPRAWNIENI	PODPIS
PROJEKTOWAŁ	mgr inż.arch.E.Stankiewicz	957/92	
SPRAWDZIŁ	mgr inż. arch. P. Walcerz	27/03	
	SKALA	FAZA	BRANŻA
	1:50	PB	A

ZESTAWIENIE DRZWI (skala 1:50)

OZNACZENIE	D1		D2		D3	
<p>SCHEMAT: Uwaga: Podano wymiary w świetle otworów. Rzeczywiste wymiary drzwi z uwzględnieniem luzów montażowych określi dostawca drzwi.</p> <p>B - szklenie drzwi PCV szkłem bezpiecznym</p> <p style="text-align: center;">Wymiary w świetle otworu:</p>	<p>Drzwi z płyty HPL gr. 20 mm, pełne, montowane wraz ze ścianką w okuciach systemowych 90 x 200</p> 		<p>Drzwi drewniane pełne z podcięciem wentylacyjnym 90 x 200</p> 		<p>Drzwi drewniane pełne 90 x 200</p> 	
Rodzaj skrzydła	Lewe	Prawe	Lewe	Prawe	Lewe	Prawe
ILOŚĆ RAZEM	—	3 szt.	1 szt.	2 szt.	3 szt.	1 szt.

UWAGA:

Przed zamówieniem sprawdzić wymiary na budowie!

Wszystkie drzwi wewnętrzne wykonać w kolorze brązowym.

JEDNOSTKA PROJEKTOWA		PRACOWNIA ARCHITEKTONICZNA <i>Elżbieta Stankiewicz</i> 40 - 820 KATOWICE; ul. Barlickiego 11/1 tel./fax : 32 204 45 75			
OBIEKT	CENTRU KULTURY ŚLĄSKIEJ W ŚWIĘTOCHŁOWICACH Ul. Chorzowska 73, 41-605 Świętochłowice, dz. nr 234/15, obręb 0002	DATA	09.2017		
TEMAT	Adaptacja pomieszczeń Centrum Kultury Śląskiej na potrzeby placówki wsparcia dziennego dla dzieci i młodzieży, w ramach projektu „Działanie i wsparcie w życiu i na starcie”	NR RYS.	5		
		IL. RYS.	5		
ZESTAWIENIE DRZWI					
	IMIĘ I NAZWISKO	NR UPRAWNIENI	PODPIS	SKALA	1:50
PROJEKTOWAŁ	mgr inż.arch.E.Stankiewicz	957/92		FAZA	PB
SPRAWDZIŁ	mgr inż. arch. P. Wałecz	27/03		BRANŻA	A

Katowice, 18.09.2017 r.

O Ś W I A D C Z E N I E

Zgodnie z art. 20, ust. 4 ustawy z dnia 07.07.94 r. Prawo Budowlane (Dz.U. nr 207 z 2003 r. poz. 2016 z późniejszymi zmianami Dz.U.Nr 93 poz. 888 z 2004 r.), oświadczamy, że projekt pn :

**Adaptacja pomieszczeń Centrum Kultury
Śląskiej w Świętochłowicach przy ul. Chorzowskiej 73
na potrzeby placówki wsparcia dziennego dla dzieci
i młodzieży, w ramach projektu „ Działanie i wsparcie
w życiu i na starcie”.**

został wykonany zgodnie z umową, obowiązującymi przepisami, polskimi normami, oraz zasadami wiedzy technicznej , jest kompletny z punktu widzenia celu, któremu ma służyć i może być skierowany do realizacji.

PROJEKTANT: **arch. Elżbieta Stankiewicz upr. nr 957/92**

SPRAWDZAJĄCY: **arch. Piotr Wałcerz upr. nr 27/03**